

Façana d'obra vista d'un dels edificis, ja enderrocat, del carrer del Gasòmetre, al barri d'Icària de Barcelona.

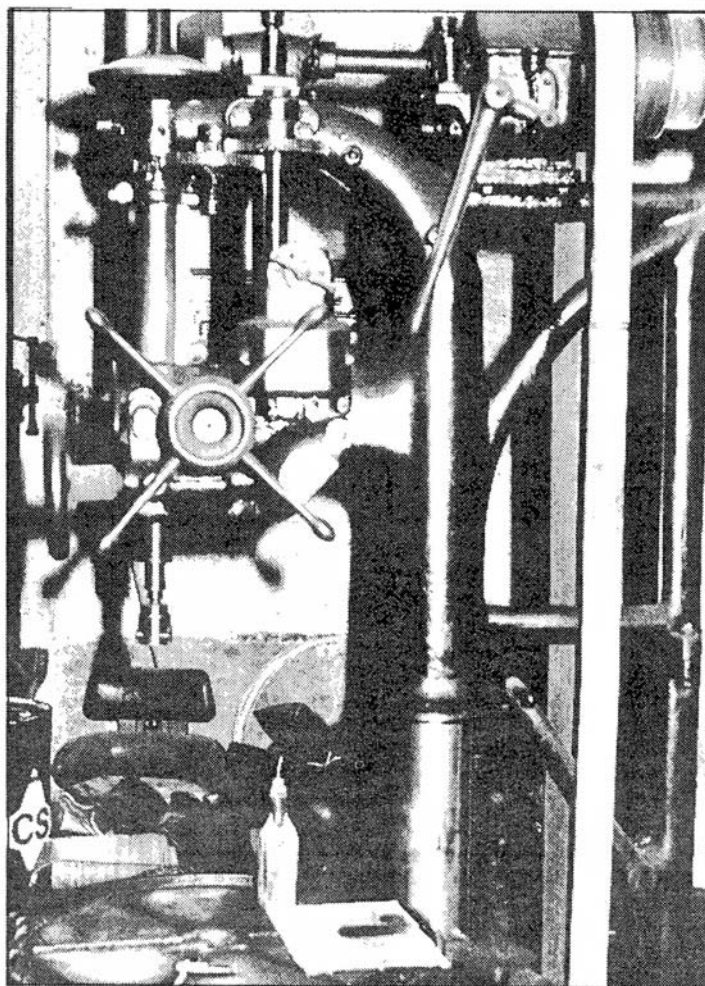
Un paisatge urbà que desapareix

MARTA PUCHAL

El 3 d'agost passat, amb l'aterament, al barri barceloní d'Icària, d'uns magatzems, s'iniciava l'enderroc de l'aglomeració fabril nascuda al voltant de l'antic passeig del Cementiri (rebatejat com a avinguda d'Icària pels volts del 1920). Així, al cap d'uns 120 anys d'existència, començava a tancar-se el cicle vital d'un significatiu fragment del teixit industrial barcelonès, l'estudi del qual mai no havia atret l'interès dels investigadors, i només s'ha plantejat ara, en advertir la imminència de la seva desaparició.

El primer objectiu de l'estudi actualment en curs és recollir una imatge completa i fidel del paisatge urbà, de les edificacions, dels habitants i de les activitats econòmiques i de tota mena que configuren el barri d'Icària. Es tracta, doncs, de fer-ne una *radiografia* que mostri la realitat viva del barri en els moments anteriors a la seva evacuació i demolició. Però, per interpretar i comprendre aquest present, cal conèixer el seu passat, els orígens i els avatars que han abocat a la situació actual. Per aquesta raó, l'estudi del fragment de ciutat que s'enderroca per fer possible la construcció de la Vila Olímpica, l'estan portant a terme tres equips, diferents però connectats, formats per professionals del vídeo, per arquitectes i dibuixants, i per historiadors.

Les filmacions de l'equip de vídeo abracen una àmplia temàtica, que va des dels diferents aspectes de la vida quotidiana fins al mateix procés d'enderroc, amb atenció especial a l'activitat de les empreses industrials, artesanes i de serveis. L'equip constituït per arquitectes i dibuixants està traçant els alçats de les façanes i les plantes de tots els edificis, i, a més, seccions i estudis de detall d'aquells que es consideren més rellevants o representatius (es preveu la construcció d'algunes maquetes a partir de tot aquest material). I l'equip d'historiadors té com a finalitat primordial la creació d'un banc de



Antiga màquina del taller de manteniment del Crédito y Docks, recuperada per al Museu d'Arts, Indústries i Tradicions Populars de Barcelona.

dades que, més endavant, degudament elaborades, permetran conèixer la trajectòria urbanística, arquitectònica, econòmica, tecnològica i social d'aquest sector de Barcelona.

Una de les peces del banc de dades serà un inventari-catàleg que descriurà de manera detallada totes les edificacions, des del cobert més modest fins a la fàbrica de dimensions més grans més complexa. La confecció de l'inventari-catàleg comporta, com és lògic, treball arxivístic i hemerogràfic i, sobretot, treball de camp, reflectit en unes fitxes-enquestes il·lustrades amb abundós material gràfic en les quals s'inclou des de la data de construcció i el nom de l'autor del projecte fins a la solució donada al problema

de la il·luminació o al de la coberta, passant pels materials emprats, pels canvis d'ús de cada espai i per la presència o no d'embarcats i de pous d'aigua dolça. Val a dir que, a partir d'aquest inventari-catàleg de caràcter general, es preveu la formació de catàlegs referits a temes ben delimitats, amb el propòsit d'aclarir i de precisar alguns aspectes de l'arquitectura industrial del nostre país. I també cal afegir-hi que el treball de camp està permetent que, de manera esporàdica, s'aplegui informació oral i es recuperin objectes i documents: eines, elements de construcció, màquines (com les del taller de reparacions de Crédito y Docks i les de la farinera El Progreso), arxius empresarials (pròxima-

ment s'incorporarà als fons de l'Arxiu Històric de la Ciutat la documentació més antiga de Crédito y Docks), etcètera.

Gran complex fabril

Altres peces del referit banc de dades seran: un repertori cartogràfic que abastarà des de mitjan segle XVII fins a l'actualitat; un estudi de l'evolució de la propietat del sòl, a fi de conèixer els mecanismes, ritmes i beneficiaris de la privatització d'aquests terrenys, originàriament de domini públic; un estudi dels projectes urbanístics —els realitzats i els no realitzats— i de les actuacions que van contribuir a configurar el paisatge encara que no responguessin a un projecte; un estudi de l'edificació a partir de les llicències municipals d'obres particulars; un estudi de l'equipament industrial (màquines de vapor, motors de gas, motors elèctrics, etcètera); i una sèrie de reculls o petites monografies sobre empreses o activitats representatives d'aquesta àrea.

Convé recordar que el nucli vertebrat per l'avinguda d'Icària és només una de les peces del gran complex fabril creat al llarg del segle XIX dins el terme de Sant Martí de Provençals (agregat al de Barcelona l'any 1897). I que, per raons completament alienes a la construcció de la Vila Olímpica, des de fa uns 25 anys són moltes les fàbriques i implantacions industrials dels altres nuclis provençalencs —el Clot, la Verneda, el Poblenou i la Sagrera— que han estat enderrocades o que estan amenaçades de demolició. És urgent, doncs, la realització d'un inventari-catàleg de l'arquitectura fabril de l'antic terme de Sant Martí i, d'acord amb ell, també ho és l'adopció de les mesures necessàries per a la conservació dels seus exemplars més valuosos i representatius.

Signen aquest article: **Marta Puchal, Teresa Navas, Reinald Gonzalez, Francesc Caballé, Manuel Arranz** (equip de recuperació del patrimoni industrial d'Icària).